

SRPC

正压输送机

日期：2021年07月

版本：Ver.A (中文版)



目录

1. 概述	5
1.1 编码原则.....	6
1.2 本机特点.....	6
1.3 机器规格.....	7
1.3.1 外形尺寸图.....	7
1.3.2 机器规格表.....	7
1.3.3 机器性能表.....	8
1.4 安全规则.....	9
1.4.1 安全标识.....	9
1.3.2 标签说明.....	9
1.5 免责声明.....	10
2. 结构特征与工作原理	11
2.1 工作原理.....	11
2.2 加速室装置.....	12
2.3 旋转下料阀装置.....	12
3. 安装、调试	13
3.1 电源连接.....	13
4. 使用操作	14
4.1 控制面板.....	14
4.2 警报灯状态说明.....	14
4.3 使用注意事项.....	15
5. 维修保养记录表	16
5.1.1 机器资料.....	16
5.1.2 安装检查.....	16
5.1.3 日检.....	16
5.1.4 周检.....	16
5.1.5 月检.....	16
3.1:维修保养记录表.....	15

表格索引

表 1-1: 机器规格表	7
表 4-1: 警报灯状态说明表	14

图片索引

图 1-1: 正压输送机 SRPC-4	5
图 1-2: 外形尺寸图	7
图 1-3: 机器性能示意图	8
图 2-1: 工作原理图	11
图 2-2: 加速室装置图	12
图 2-3: 旋转下料阀装置图	12
图 4-1: 控制面板	14
图 4-2: 转下料阀护罩	15

1. 概述

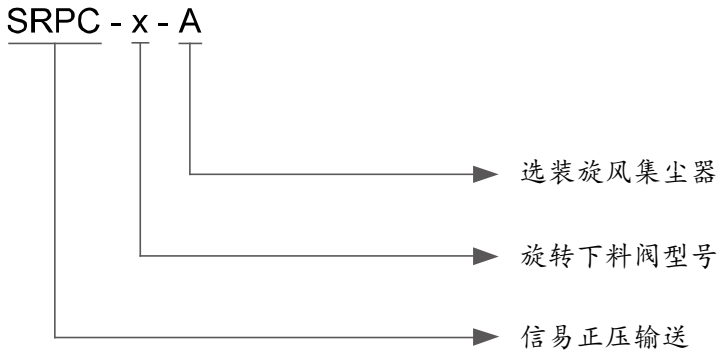


安装和使用本机前应仔细阅读使用说明书，以免造成人身事故或机器损坏。正压送料装置应用于工厂对流动性良好的颗粒料正压输送（不适用于玻纤料），输送，卸料；结构简单，送料能力强，送料距离远；广泛应用于塑料颗粒料等行业；



图 1-1：正压输送机 SRPC-4

1.1 编码原则



1.2 本机特点

- 采用正压风吹送，输送速度快，输送距离远
- 配置集料斗，可人工投料，也可与吨包袋下料搭配使用。
- 输送量大，相比于负压吸料，正压输送原料可持续工作，中间没有放料和等待吸料过程。送料量可以达到同样风机功率的几倍。

所有的机器维修工作应由专业的维修人员来完成，该书说明适用于现场操作者及维修人员使用。

为了避免对机器的损害和对人的伤害，非经信易公司授权，任何人不得对机器的内部作任何修改，否则本公司将不履行承诺。

我公司具有良好的售后服务，在您使用过程中，如有问题需解决，请与我公司或经销商联系。

服务热线：

+886 (0)2 2680 9119 (台湾)

+86 (0)769 8331 3588 (华南)

+86 (0)573 8522 5288 (华东)

+86 (0)23 6431 0898 (华西)

800 999 3222 (大陆座机拨打)

1.3 机器规格

1.3.1 外形尺寸图

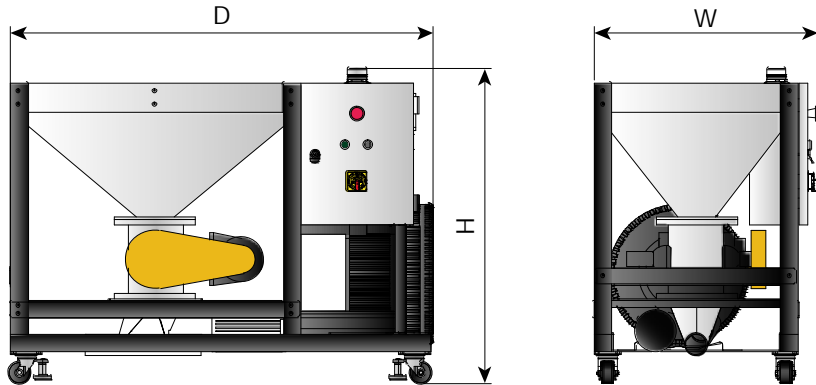


图 1-2: 外形尺寸图

1.3.2 机器规格表

表 1-1: 机器规格表

机型	SRPC-2	SRPC-4
电机功率 (KW)	3.75	7.5
旋转下料阀功率(KW)	0.55	0.55
旋转下料阀下料量(KG/Hr)	2000	4200
加速室管径 (MM)	50.8	76.2
H(MM)	935	1088
D(MM)	1250	1465.5
W(MM)	680	776
净重 (KG)	250	320

注: 1) 产品规格若有变更, 恕不另行通知。

2) 机器电压规格为: 3Φ, 400V, 50Hz

1.3.3 机器性能表

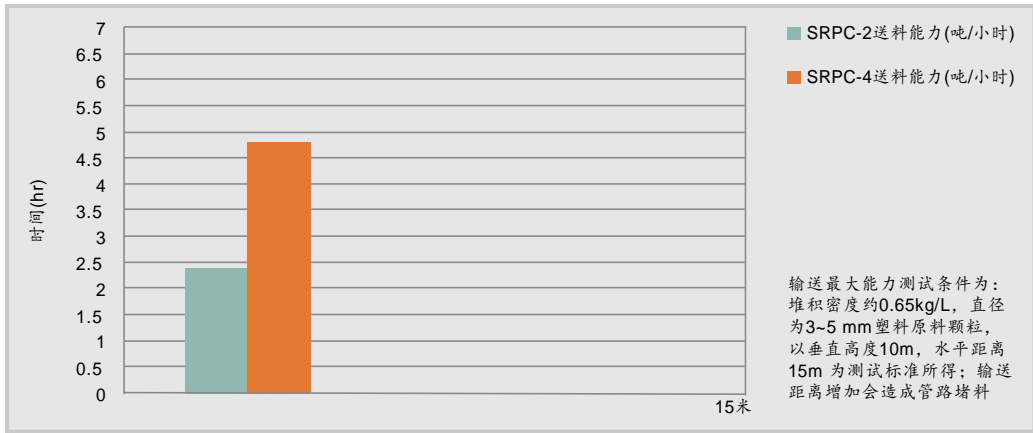


图 1-3: 机器性能示意图

1.4 安全规则

1.4.1 安全标识

为避免造成人身伤害及机器损坏，请依照本说明书上的安全规则。
在操作本机时，必须要遵守以下的安全规则。



电器安装应由专业的电工来完成。

在机器维修保养时必须关闭主开关及控制开关。



警告！高压危险！

此标签贴在电控箱外壳上！



警告！小心！

此标签表示在该处应多加小心！



注意！

电控箱内所有安装电气组件的螺丝全部锁紧，无需定期检查！

1.3.2 标签说明



1. 请定期清理此空气滤清器，以免堵塞而影响输送能力及缩短机器寿命。
2. 本过滤器属消耗品，请小心清洗，本机保固期不含此过滤器。

1.5 免责声明

以下声明阐述了信易（包括其雇员、代理商、分销商）对任何购买或使用信易相关产品，包括选购件的购买者或用户所负责任之排除或限制。

信易对以下原因导致的任何损失、费用、开支、索赔或损害，不负责任。

1. 在使用本产品之前，不仔细阅读或不遵从产品说明书，从而导致粗心或错误地安装、使用、保养等。
2. 超出合理控制的行为、事件或事故，包括但不限于人为恶意或故意破坏、损坏，或异常电压、不可抗力、暴乱、火灾、洪水、暴风雨、地震等自然灾害而产生或导致的产品无法正常运行。
3. 非本公司认可的维修人员对设备所进行的增加、修改、拆卸、运输或修理。
4. 使用非信易指定的消耗品或油品。

2. 结构特征与工作原理

2.1 工作原理

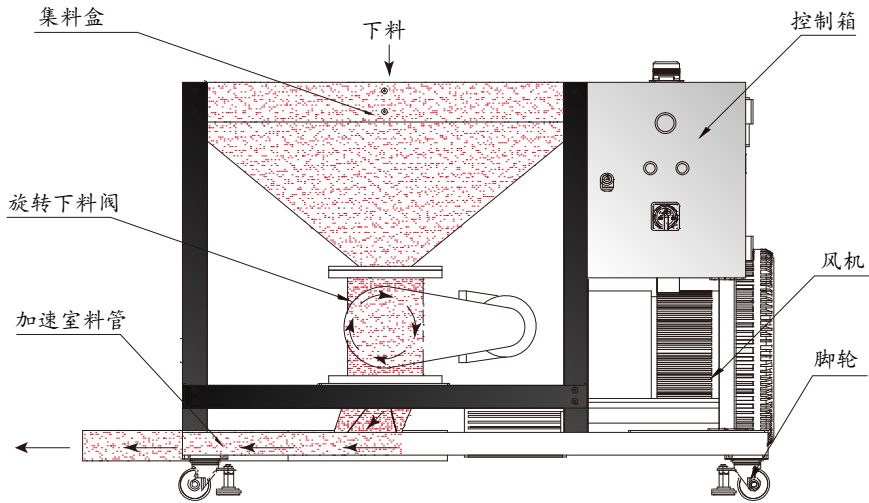


图 2-1：工作原理图

SRPC 正压输送机启动时风机会直接开启，旋转下料阀会有一定延时，延时时间到后，旋转下料阀转动，料会从集料盒落到旋转下料阀中，再转动流到下面加速室，由管道的正压风吹走。机器停止时，旋转下料阀会先行停止，不再下料。风机会设定延时关闭，清空管道中的积料后再停止。

2.2 加速室装置

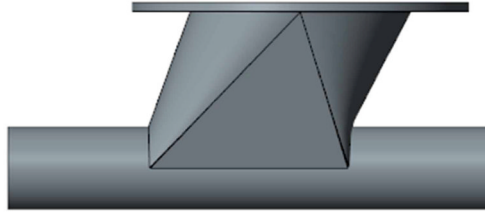


图 2-2: 加速室装置图

加速室装置：加速室装置入口上面大，还有往前倾的角度，下方是小管路，料落下不会有延时。

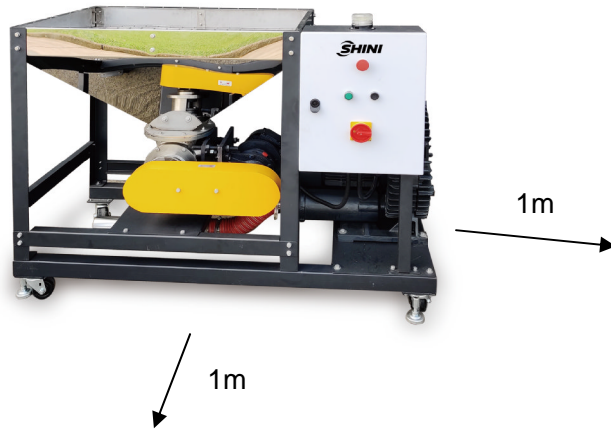
2.3 旋转下料阀装置



图 2-3: 旋转下料阀装置图

当旋转下料阀工作时，旋转叶转动，料会随着旋转叶转动往下方坠落。旋转叶和阀体之间间隙很小，会形成一个密封效果，保证管道中的空气不会向上喷出而阻碍原料的正常下落。

3. 安装、调试



安装定位需注意：

- 1) 机器只能安装在垂直位置，确保所选的安装位置上方和邻近区域无任何可能阻碍机器安装作业或对物件、使用人员造成危险的管道、固定结构或其他物体。
- 2) 为方便维护作业，建议在机器四周留有 1m 的空间。
- 3) 机器应置于一个平衡面之上。如需安装在一个升高面上（脚手架、夹层等），应确保其结构和大小足以承受机器的重量和大小。确认好位置后，锁死刹车脚轮，防止机器移动。

3.1 电源连接

- 1) 确保电源的电压和频率与厂家附于铭牌上的相匹配。
- 2) 连接电缆线和地线应该服从当地的规章制度。
- 3) 使用独立的电缆线和电源开关，电线的直径应不小于电控箱应用的电线。
- 4) 电线接线端应该安全牢固。
- 5) 该系列电源采用三相四线，电源(L1, L2, L3)接电源火线，及接地线(PE)。
- 6) 配电要求：
 - 主电源电压：±5%
 - 主电源频率：±2%
- 7) 具体的电源规格请参考各机型电路图。

4. 使用操作

4.1 控制面板

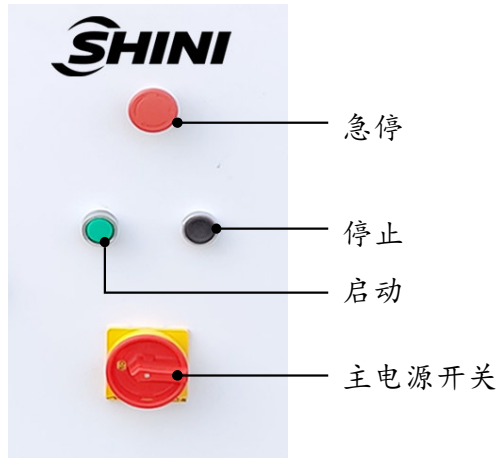


图 4-1：控制面板

主电源开关：

主电源开关装在前面板上，电源的通断是通过旋转主电源开关来控制。

停止及启动按钮：

机器的停止与启动通过停止按钮及启动按钮来控制。

急停开关：

当发生意外或其它情况需紧急停止，按急停开关即可。

4.2 警报灯状态说明

表 4-1：警报灯状态说明表

三色警报灯状态说明	
颜色	表示状态
黄灯	待机状态（表示机器已通电，请注意！）
绿灯	运行状态（表示机器已启动，正在运行中）
红灯	报警状态（表示机器处于故障报警中，检查电流是否过载）
蜂鸣器	

4.3 使用注意事项

- 1) 机器启动后，观察旋转下料阀链条转向是否与护罩上标签箭头相同。如果不同则更换电源线任意两根火线顺序即可。



图 4-2：转下料阀护罩

- 2) 旋转下料阀为普通防卡型下料阀，故输送原料仅适用输送圆形小颗粒原料，不能用于输送粉料或者带片状的原料，以防旋转下料阀卡死。
- 3) 运行过程中观察集料斗里面原料落料情况，发现落料很慢或者不落料情况按下急停按钮。风机和旋转下料阀都会马上停止运行，再清空原料，检查旋转下料阀是否卡死或者输送管路堵塞。
- 4) 旋转下料阀卡死请检查原料中是否有杂物或者输送原料不仅为圆形小颗粒。
- 5) 输送管路堵塞请检查输送距离是否过长，输送高度是否超标（详见图 1-2），转角弯头是否太小等造成原料不能输送到指定位置。超过标准距离的话需要加大风机功率。

5. 维修保养记录表

5.1.1 机器资料

机器型号 _____ 序号 _____ 生产日期 _____

电压 _____ Φ _____ V 频率 _____ 总功率 _____ kW

5.1.2 安装检查

- 检查送料管是否正确连接
- 检查送料管是否连接紧
- 检查安装板是否固定好

电气安装

- 电压 _____ V _____ Hz
- 熔断器熔断电流 1 相 _____ A 3 相 _____ A
- 检查电源相序

5.1.3 日检

- 检查主电源开关
- 检查过滤网
- 检查电机运行状况

5.1.4 周检

- 检查是否有任何的电线损坏
- 检查电气元件是否有松动现象
- 检查进料管法兰螺丝是否有松动

5.1.5 月检

- 检查不锈钢网是否有损坏